

Barbie Frisur: Flechtwickler

Material:

- Dünnes Haargummi
- Kleines Haargummi
- Haarschieber



Zuerst scheidest du am besten das Haar in der Mitte.



Verlängere dann den Mittelscheitel und teile das gesamte Haar in zwei Hälften. Du kannst dir die nächsten Schritte erleichtern, indem du dir die eine Seite der Haare mit einer Spange wegsteckst.



Schnapp dir nun eine breite Haarsträhne vom Mittelscheitel aus.



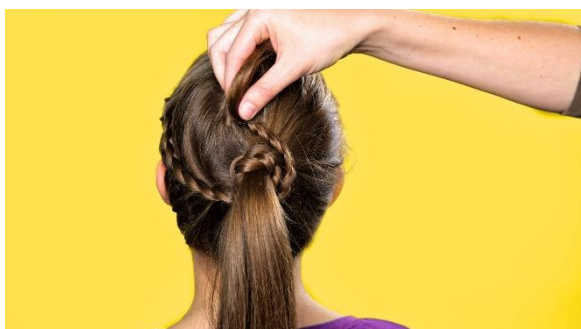
Teile sie in drei Haarsträhnen auf und beginne diese zu flechten. Entlang des Haaransatzes nimmst du nun für jede neue Schleife eine Haarsträhne von außen dazu.



Diese Flechttechnik funktioniert so wie bei einem Bauernzopf - hier nimmst du allerdings nicht von zwei Seiten Haarsträhnen in den Zopf auf, sondern nur entlang des Haaransatzes von außen. Flechte den Zopf auf der Höhe, wo später dein Pferdeschwanz sitzen soll.



Nimm so lange Haare in den geflochtenen Zopf mit auf, bis du bei der weggesteckten Haarpartie aus Schritt 1 angelangt bist. Wenn alle Haare in den Zopf mit aufgenommen sind, musst du den Zopf einfach weiterflechten und mit einem kleinen Haargummi verschließen.



Binde dann die weggesteckten Haare mit einem Haargummi zu einem Pferdeschwanz. Jetzt kannst du den geflochtenen Zopf um den Pferdeschwanz legen und mit Haarschiebern feststecken.



Ein kleiner Tipp: Damit deine Haare aus dem Pferdeschwanz noch schöner fallen und dicker aussehen, kannst du in der Mitte deines Zopfes noch eine kleine Greifklammer befestigen.



Gut gemacht!
Fertig ist der Flechtwickler!